



АДМИНИСТРАЦИЯ ГОРОДА ПЕРМИ
ДЕПАРТАМЕНТ ЗЕМЕЛЬНЫХ ОТНОШЕНИЙ

Сибирская ул., д. 15, Пермь, 614000, тел. (342) 212-46-78, факс 212-41-51
e-mail: dzo@gorodperm.ru, http://www.gorodperm.ru

РАЗРЕШЕНИЕ
на размещение объекта
№ 21-01-44-913 от 20 ИЮН 2022

Департамент земельных отношений Администрации города Перми в соответствии с пунктом 3 ст. 39.36 Земельного кодекса Российской Федерации, Положением о порядке и условиях размещения объектов на землях или земельных участках, находящихся в государственной или муниципальной собственности, на территории Пермского края без предоставления земельных участков и установления сервитутов, публичного сервитута, утвержденным Постановлением Правительства Пермского края от 22 июля 2015 г. № 478-п, заявлением от 10 июня 2022 г. № 21-01-06-5245

разрешает ОАО «МРСК Урала» (ИНН 6671163413, ОГРН 1056604000970, место нахождения: 620026, Свердловская область, г. Екатеринбург, ул. Мамина-Сибиряка, д. 140)

размещение объекта: линии электропередачи классом напряжения до 35 кВ, а также связанные с ними трансформаторные подстанции, распределительные пункты и иное предназначенное для осуществления передачи электрической энергии оборудование, для размещения которых не требуется разрешения на строительство (строительство здания РПБ Кировского РЭС. Строительство КЛ 0,4 кВ для подключения РПБ. Реконструкция существующего здания РПБ, реконструкция территория со строительством складов, площадок и гаражных боксов).

способ размещения объекта: надземный

на землях: государственная собственность на которые не разграничена

местоположение: Пермский край, г. Пермь, район Кировский, южнее ул. Богдана Хмельницкого, 82а

разрешение выдано на срок: бессрочно

Дополнительные условия размещения:

Территория, согласно схеме, расположена в зоне с особым условием использования территорий: приаэродромная территория аэродрома аэропорта Большое Савино.

ОАО «МРСК Урала»:

1. Соблюдать Правила охранных зон воздушного пространства, установленные постановлением Правительства Российской Федерации от 11 марта 2010 г. № 138 «Об утверждении Федеральных правил использования воздушного пространства Российской Федерации»;

2. В соответствии с пунктом 7(2) Положения о порядке и условиях размещения объектов на землях или земельных участках, находящихся

в государственной или муниципальной собственности, на территории Пермского края без предоставления земельных участков и установления сервитутов, публичного сервитута, утвержденного постановлением Правительства Пермского края от 22 июля 2015 г. № 478-п, представить в департамент земельных отношений в течение 1 месяца с момента размещения объектов материалы контрольной геодезической съемки размещенных объектов на бумажном и электронном носителях на безвозмездной основе.

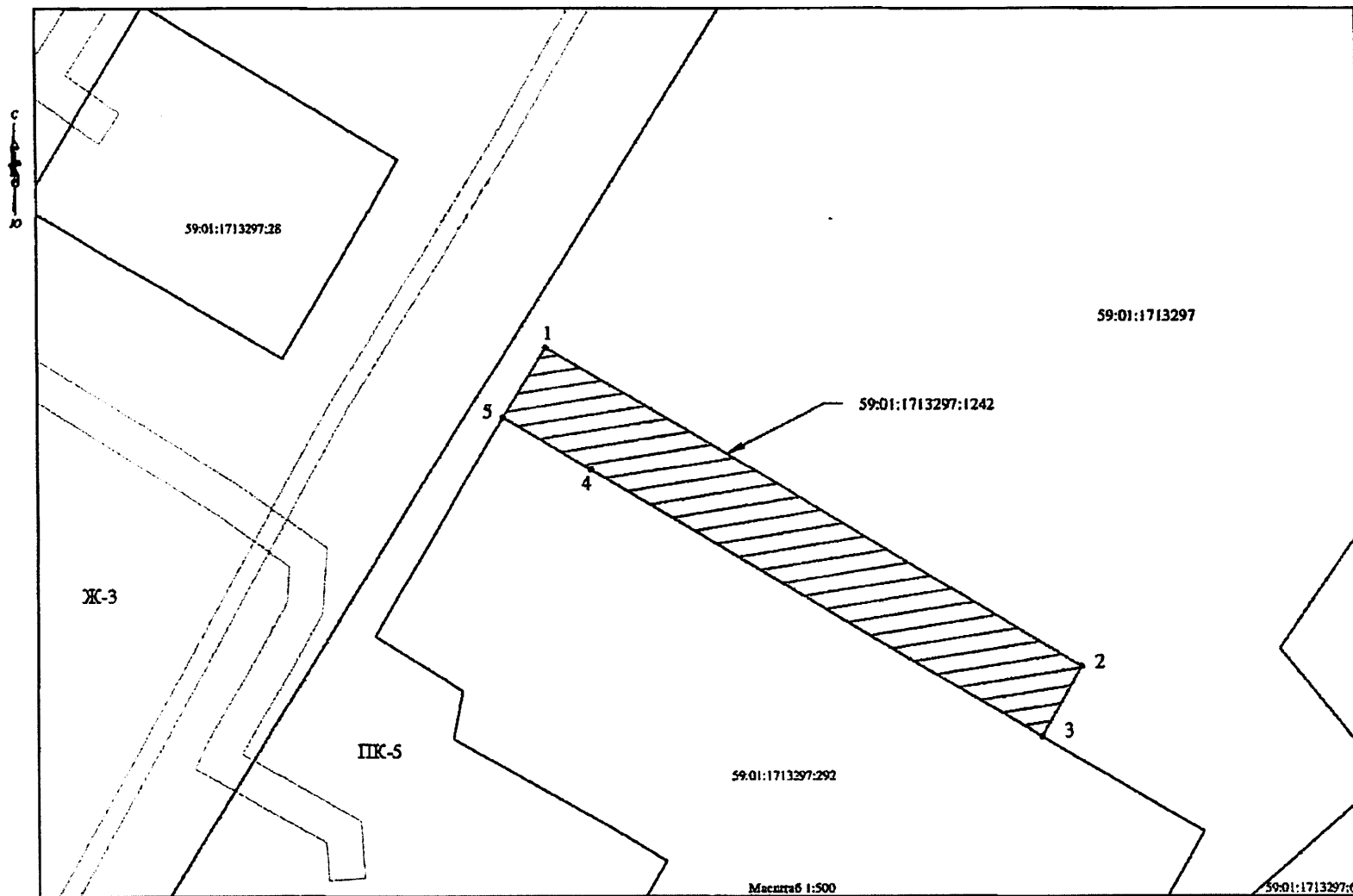
Приложение: схема предполагаемых к использованию земель или части земельного участка (на 1 л. в 1 экз.)

И.о. начальника отдела предоставления
земельных участков по работе
с юридическими лицами



Н.Н. Борцова

Схема предполагаемых к использованию земель или части земельного участка

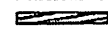







Кадастровый номер земельного участка
59:01:1713297:1242
Площадь - 613 кв.м.
Кадастровый квартал 59:01:1713297
Система координат МСК-59, зона 1
Территориальная зона-ПК-5

Координаты		
N	X	Y
н1	518132.75	2214281.03
н2	518097.92	2214339.55
н3	518090.2	2214335.24
н4	518119.28	2214285.95
н5	518124.97	2214276.27

Описание смежных землепользователей:
от т. 1 до т. 3 и от т. 5 до т. 1
- земли общего пользования;
от т. 3 до т. 5- земельный участок
с кадастровым номером 59:01:1713297:292

Условные обозначения:

-  - границы запрашиваемого земельного участка
-  - характерная точка границы запрашиваемого земельного участка, установленная при проведении кадастровых работ
-  - границы земельного участка и (или) сооружения, здания, установленного в соответствии федеральным законодательством, включенные в ГКН
-  - границы кадастрового квартала
-  - границы кадастрового квартала
-  - границы территориальных зон

